

鳥取環境大学 経営学部経営学科

A アジア交易とビジネス取引

地方創生グローバル人材育成に必要な「貿易実務」を中心に学習します

この授業では、①交易の基本原則や輸出入取引に関する基礎的事項を実務に即して学習する。また、②アジア諸国と取引する場合の基本をいくつかの国との具体的なビジネス事例などを示しながら理解を深めていく。さらに、③中国・四国の企業がアジア地域で事業展開し、また当該地域の企業と取引関係を形成するには、どんな知恵と戦略が求められるか等についても、実際に即して考察する。併せて、受講生が、将来、アジア交易に関わろうとする積極的なマインド形成にも意を用いる。

受講者は、「貿易実務英語」を併せて履修することが望ましい。

①交易の基本原則や輸出入取引に関する基礎的事項を実務に即して学習する。

・貿易実務の学習

→貿易実務：<http://www.geocities.jp/nagamitsu1950/jitsumu-index.pdf>

主に次の項目を重点的に学習する予定

- | | | |
|-----|-----------|---|
| I | 貿易取引全体の理解 | http://www.geocities.jp/nagamitsu1950/jitsumu-1.pdf |
| II | 貿易形態 | http://www.geocities.jp/nagamitsu1950/jitsumu-2-digest.pdf |
| V | インコタームズ | http://www.geocities.jp/nagamitsu1950/jitsumu-5-digest.pdf |
| VI | 決済と金融 | http://www.geocities.jp/nagamitsu1950/jitsumu-6-digest.pdf |
| XI | 原価計算 | http://www.geocities.jp/nagamitsu1950/jitsumu-11-digest.pdf |
| XII | 契約 | http://www.geocities.jp/nagamitsu1950/jitsumu-12-digest.pdf |

②アジア諸国と取引する場合の基本をいくつかの国との具体的なビジネス事例などを示しながら理解を深めていく。

・アジアとは <http://ja.wikipedia.org/wiki/Category:%E3%82%A2%E3%82%B8%E3%82%A2%E3%81%AE%E5%9C%B0%E5%9F%9F>

課題1：上のサイトから、アジアの国と地域にはどのようなものがあるかまとめなさい。

・「2015年度海外直接投資アンケート結果（第27回）」－2015年12月国際協力銀行による投資事情からアジアを見る

https://www.jbic.go.jp/wp-content/uploads/press_ja/2015/12/45904/Japanese1.pdf

課題2：上のサイトのIV. I 中期的な有望国・地域の順位 PP.19-20 を読んで、中期的に有望と考える事業展開先国・地域名を簡単にまとめなさい。

・日本の農林水産物・食品の輸出拡大に向けて：http://www.maff.go.jp/j/pr/aff/1506/strategy_01.html
 課題3：上のサイトから、農水省が進めている日本の食材輸出の四つの戦略について簡単にまとめなさい。

課題4：次の「東京電力福島第一原子力発電所事故に伴う各国・地域の輸入規制」のサイトから、韓国、中国、エジプト、香港、台湾、米国、EU、インド、ベトナムの輸入停止措置について簡単に表にまとめなさい。

http://www.maff.go.jp/j/export/e_info/hukushima_kakukokukensa.html

課題5：日本の農林水産物・食品の輸出額を2020年までに1兆円規模へ拡大する国別・品目別輸出戦略として、次のサイトにおいて、コメについてはどのような戦略が考えられているか簡単に述べなさい。

<http://www.maff.go.jp/j/kanbo/saisei/honbu/pdf/08dai3kaikyougikaisiryoku3-2-1.pdf>

<http://www.maff.go.jp/j/kanbo/saisei/honbu/pdf/08dai3kaikyougikaisiryoku3-2-2.pdf>

課題6：次の平成25年6月「日本食・食文化の海外普及について」のサイトから2013年の海外の「日本食レストラン」店舗数を地域別に列挙しなさい。

<http://www.maff.go.jp/j/shokusan/eat/pdf/20130620.pdf>

参考：平成26年9月「日本食・食文化の海外普及について」http://www.maff.go.jp/j/keikaku/syokubunka/kaigai/pdf/shoku_fukyu.pdf

・ジェトロ J-File 貿易と投資の様々な事案 <http://www.jetro.go.jp/world/ga/>

課題7：上のサイトの「各国の貿易・海外進出に関するQ&A」より、諸君が関心のある国又は地域を一つ選び、輸出又は輸入又は進出（投資）に関する相手国の制度において、諸君が関心のある事例を一つ選び、選んだ理由とその事例内容を5行程度にまとめなさい。

③中国・四国の企業がアジア地域で事業展開し、また当該地域の企業と取引関係を形成するには、どんな知恵と戦略が求められるか等

・物流ルート 「地の利」をどう活かすか：まず、鳥取の地の利を知ろう。

境港航路 <http://www.tottori-kaigai.com/index.php?view=4858>

課題8：上の「境港航路」のサイトを見て、()に適切な言葉を入れなさい。

1 境港の定期コンテナ航路としては、()、()、()などを結ぶ「中国航路」が週2便、()と結ぶ「韓国航路」が週3便、韓国()、中国()などを結ぶ「韓国・中国航路」が週1便運航しています。

2 韓国()及びロシア()を結ぶ環日本海圏国際フェリー航路が、週1便運航しており、韓国東海岸、ロシア極東を結ぶ国内唯一の定期貨客船として、輸出入とも東海まで()時間、ウラジオストクまで()日間で輸送が可能です。

3 同航路は、()と()の両方を運ぶフェリーのため、高い輸送品質により、コンテナ化が困難な車両や重量物、少量のバルク貨物などが定時制をもって輸送できる大きなメリットがあります。

中国四国国際定期航路の比較 <http://www.mlit.go.jp/common/000022321.pdf>

・コンテナ船について

Wikipedia<http://ja.wikipedia.org/wiki/%E3%82%B3%E3%83%B3%E3%83%86%E3%83%8A%E8%88%B9>

世界のコンテナ船運航船腹量上位 20 社 <http://www.mlit.go.jp/common/001013342.pdf>

課題 9 : 世界のコンテナ船運航船腹量のサイトから上位 20 社を挙げなさい。

・港湾別のコンテナ取扱貨物量(2014 年速報値) <http://www.mlit.go.jp/common/001099948.pdf>

課題 10 : 上のサイトの港湾別のコンテナ取扱貨物量 (2014 年速報値) より、**中国四国地域**の港湾の**外貨コンテナ**の出荷量の順位を 10 位まで調べなさい :

参考サイト :

日本と東北アジアの貿易の現状及び展望—鳥取県境港を事例にして—招へい客員研究員 巴殿君著 http://www.kankyo-u.ac.jp/innovation/torc_report/report29/29-ba.pdf

境港貿易振興会 : <http://www.sakaiminato-faz.co.jp/> 堺港の貨物取扱の推移 : <http://www.pa.cgr.mlit.go.jp/sakai/sakaiport/sakaigaiyou.php>

堺港要覧 : http://sakai-port.com/publics/download/?file=/files/content_type/type019/273/201506150855143325.pdf

境港総合静脈物流拠点整備計画(案) (リサイクル拠点) : <http://sakai-port.com/files/lib/3/8/201308152107013250.pdf>

日付：28年 月 日	学科：	学年：	氏名：	学生番号：
------------	-----	-----	-----	-------

日付：28年 月 日	学科：	学年：	氏名：	学生番号：
------------	-----	-----	-----	-------

読んで！

発展する境港

境港は、自然条件に恵まれた山陰地方随一の良港で、地理的には、敦賀、関門両港のほぼ中間に位置し、阪神、山陽、九州の各経済圏とも密接な関係を有する日本海国内航路の要衝である。また、境港の開港は、神戸税関管内で神戸港について古く（明治29年10月開港）、当時は、中国の大連、朝鮮民主主義人民共和国の清津・元山、韓国の釜山との定期航路が開港されていた。

昭和26年、重要港湾に指定。同33年には、鳥取・島根両県協定による境港管理組合が発足し、現在に至っている。昭和41年に後背地一帯が中海地区新産業都市に指定され、平成元年には、初の定期コンテナ航路（東南アジア航路・平成12年廃止）が開港されるなど、地域内工業開発と対外貿易を骨子とする新たな前進を遂げた。特に平成7年は、境港が貿易港として大きな飛躍を遂げた年であり、輸入促進地域計画（境港FAZ計画）が国から承認されるとともに、中国・韓国との定期コンテナ航路も開設された。平成16年には、山陰地域初の国際コンテナターミナルとアクセス道路となる江島大橋が供用を開始し、物流拠点としての機能が充実した。

そして、平成21年、悲願であった環日本海諸国を結ぶ国際定期フェリーが就航。平成23年には日本海側拠点港に選定され、モノとヒトが交流する「北東アジアゲートウェイ」として、その地歩を固めつつある。



境港全景

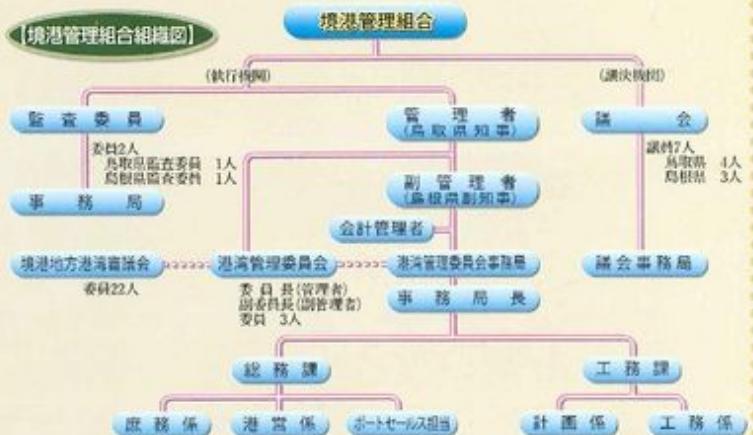
年次	西暦	事項
文化1	1804	鳥取藩「御米役所」を設置
文久1	1861	鳥取藩「御手船役所」を設置
明治11	1878	日本郵船・三菱汽船定期航路寄港開始
〃 16	1883	全国主要港湾に指定
〃 17	1884	大阪商船定期航路寄港開始
〃 18	1885	隠岐・境間定期船開設
〃 23	1890	県費支弁港に指定
〃 29	1896	開港外貿易港に指定
〃 30	1897	大阪商船司検所（現中国運輸局、鳥取運輸支局（境庁舎））開庁
〃 32	1899	開港港則により新開港場22港の中に指定（境港開港に指定）
〃 40	1907	山陰地方貨物集散地として重要港湾に指定
大正11	1922	防波堤築岸、大型船岸壁築造（昭和5年まで）
昭和2	1927	第二種重要港湾に指定
〃 18	1943	安芸調査委員団の調査・境港拡張6ヶ年計画策定
〃 26	1951	港湾法施行令により重要港湾に指定
〃 33	1958	鳥取・島根両県協定により港湾管理者として境港管理組合設立
〃 40	1965	外港1万屯岸壁第一バース竣工式挙行
〃 41	1966	中海地区新産業都市指定
〃 44	1969	外港ふ頭（-9.0m岸壁2バース、-7.5m岸壁2バース、-4.5m岸壁3バース）完成
〃 48	1973	外江ふ頭第2岸壁（-4.5m岸壁5バース）完成
〃 52	1977	中野ふ頭（-4.5m岸壁10バース）完成
〃 56	1981	石油ドック（-7.5m岸壁1バース）完成
〃 57	1982	外港昭和南地区石油ドック（-7.5m岸壁3バース）完成
〃 58	1983	外港昭和南地区ふ頭（-13.0m岸壁1バース、-10.0m岸壁1バース）完成、森山地区ふ頭（-4.5m岸壁5バース）完成
〃 60	1985	竹内南地区公共マリーナ完成、江島地区木材ドック（-9.0m岸壁3バース）完成
平成元	1989	定期コンテナ航路（東南アジア航路）就航、江島地区水面貯木場完成
〃 7	1995	境港FAZ計画承認、定期コンテナ航路（中国・韓国航路）就航
〃 8	1996	40tコンテナ対応多目的クレーン設置、外港昭和南地区ふ頭（-7.5m岸壁1バース）耐震バース完成、江島地区ふ頭（-7.5m岸壁1バース）完成、コンテナ対応冷凍電源施設及びくん炭上屋完成
〃 9	1997	コンテナ上屋（CFS）完成
〃 12	2000	夜間照明設備完成
〃 16	2004	国際コンテナターミナル（外港昭和南地区ふ頭（-14.0m岸壁1バース））供用開始、臨港道路「江島大橋」供用開始
〃 18	2006	ガントリークレーン設置完了
〃 21	2009	外港昭和北地区に国際旅客ターミナル完成、国際定期フェリー（日本・韓国・ロシア）就航、公共マリーナに指定管理者制度を導入
〃 23	2011	リサイクルポート指定、日本海側拠点港（国際海上コンテナ、外航クルーズ、原木）に選定
〃 25	2013	「みなとオアシス境港」登録

境港管理組合とは

地方自治法第284条第1項に基づく、鳥取・島根両県で組織する一部事務組合（特別地方公共団体）である。

鳥取・島根両県の県境に位置する境港は、港の開発発展、利用促進及び管理運営を行う上で、行政区画を越えた一体化を図る必要があった。昭和32年8月、両県知事及び運輸省（現国土交通省）港湾局長の三者で境港の管理運営に関する覚書が交換され、翌33年4月、設立に伴う協定も締結、境港管理組合が発足した。

このような、港湾管理を一部事務組合が行っている港は、苫小牧、名古屋など全国に6港あるが、都道府県のみで組織している組合は、境港だけである。



躍進する境港

読んで!

「北東アジアゲートウェイ」構想

北東アジアの経済発展に伴い、日本海における人的・物的交流活動が近年活発になっている。境港は、経済発展の著しいロシア極東から上海等の中国沿岸部までの中間に位置し、北東アジアの拠点としてふさわしい地理的優位性をもっている。また、日本国内においても、九州・瀬戸内・関西経済圏の中間にあり、環日本海諸国と西日本の経済圏を結ぶ結節点として、潜在的な能力をもっている。航空機やコンテナ、フェリー、クルーズ客船などニーズにあった多彩な輸送モードを整備し、ヒトとモノ、情報が交流する北東アジアの玄関口（ゲートウェイ）として発展する計画である。



境港2大プロジェクト

現 状

沖待ちが発生

竹内南地区 中野地区

船舶等の輻輳状況

漁船 国際定期貨客船 イースタンドリーム

モメント船 原木船 国際定期貨客船 イースタンドリーム

タグボート 給油船

客船が貨物岸壁を利用

整備計画

原木輸送船の大型化やリサイクル貨物の増加に対応する「国際物流ターミナル」の整備

ふ頭用地 中野地区

岸壁(12m)L=240m

我国唯一の環日本海定期貨客船やクルーズ客船に対応し、かつ国内物流ネットワークの拠点として機能する「複合一貫輸送に対応した貨客船ターミナル」の整備

既存施設

竹内南地区 駐車場、貨物ヤード

FAZ施設 物流

客船ターミナル

ふ頭用地

岸壁(10m)L=470m

みなど温泉館

みなど温泉館

B 貿易実務英語

地方創生グローバル人材育成に必要な「貿易英語」を中心に学習します

貿易は国際売買取引であるが、ここで使用される英語を貿易英語という。

貿易取引で使用される用語は、伝統的な商習慣などに基づき国際的な共通語としてルール化されている。個々の用語(英語)の意味は、引き合いから決済に至る取引実務に即して理解する必要がある。

したがって、この授業では、国際商取引の実務の流れに即して英語の文例や用語の意味・解釈などを学んでいく。

また、国際ビジネスにおいてはコミュニケーションとしての英語能力も重要であり、これに関わる英語も学習していく。

なお、英語のレベルとしては、日本商工会議所が主催する「ビジネス英語検定」3級から2級位を基準にしている。ここで学習する英文例や用語も該当検定のテキストを参考にしている。したがって、諸君が同英語検定受験を希望する場合も学習できるように以下のサイトにアップしている。

- 貿易英語の学習
学習サイト：
3級レベル：<http://www.geocities.jp/nagamitsu1950/nissho-bijinesu-eiken-1.html>
2級レベル：<http://www.geocities.jp/nagamitsu1950/nissho-bijinesu-eiken-2.html>
- 日商の「ビジネス英語検定3級・2級」にも挑戦してみよう！
<http://www.kentei.ne.jp/english/>

本講義もこれを利用して進める予定である。

貿易実務英語の学習は、貿易実務と並行して進めることが効果的であるため、受講者は、「アジア交易とビジネス取引」を併せて履修することが望ましい。